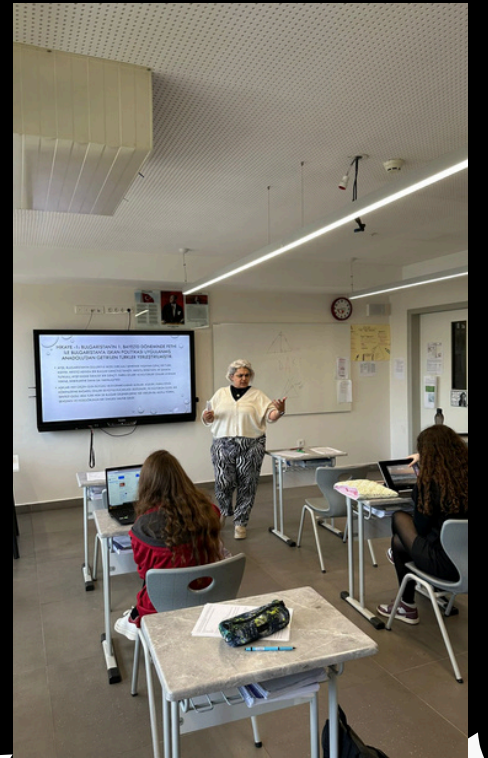
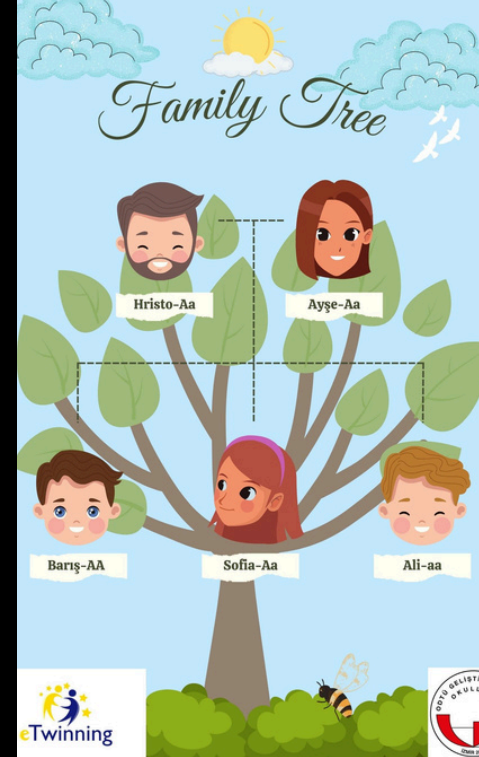




2023-2024 EĞİTİM ÖĞRETİM YILI



ETWINNING BIYOTARİH PROJESİ



BIYOTARİH PROJESİ



proje AMACI

Biyotarih projesinin amacı tarihsel ve biyolojik süreçlerin birbiriyle ilişkilendirilerek öğrenme gücünü çekilen konular arasında yer alan protein sentezine yönelik geliştirilen öğrenci algısını değiştirmek, buna bağlı olarak öğrencilerin biyolojik süreçler ile sosyokültürel değişim arasındaki ilişkinin farkına varmasını sağlamaktır.





ODTÜ GY ÖZEL İZMİR ANADOLULI LİSESİ



proje KAZANIMLARI

Biyoloji Dersi Müfredat Entegrasyonu:

10.2.1. Kalıtım ve Biyolojik Çeşitlilik

10.2.1.1. Kalıtımın genel esaslarını açıklar.

a. Mendel ilkeleri örneklerle açıklanır.

b. Monohibrit, dihibrit ve kontrol çaprazlamaları, eş baskınlık, çok alellilik (Kan gruplarıyla ilişkilendirilir.) örnekler üzerinden işlenir. Eksik baskınlık ve pleiotropizme girilmez.

c. Eşeye bağlı kalıtım; hemofili ve kısmi renk körlüğü hastalıkları bağlamında ele alınır.

Eşeye bağlı kalıtımın Y kromozomunda da görüldüğü belirtilir.

ç. Soyağacı örneklerle açıklanır.

d. Kalıtsal hastalıkların ortaya çıkma olasılığının akraba evlilikleri sonucunda arttığı vurgusu yapılır.

10.2.1.2. Genetik varyasyonların biyolojik çeşitliliği açıklamadaki rolünü sorgular.



ODTÜ GV ÖZEL İZMİR ANADOLULI LİSESİ



proje KAZANIMLARI

Tarih Dersi Müfredat Entegrasyonu:

10.2.1. 1302-1453 yılları arasındaki süreçte meydana gelen başlıca siyasi gelişmeleri tarih şeridi ve haritalar üzerinde gösterir.

·10.2.3. Rumeli'deki fetihler ile iskân (şenlendirme) ve istimâlet politikalarının amaçlarını ve etkilerini analiz eder.

· Osmanlı'nın Anadolu'ya nispeten Rumeli'de daha hızlı hâkimiyet kurmasında, Balkanlar'daki toplulukların yaşadığı iç çekişmelerin (dinî, siyasi, sosyal) etkisi ile Osmanlı idaresinin gayrimüslimlere sunduğu imkânlarla değinilir. Öğrencilerin, aynı dönemde Avrupa ülkelerindeki farklı inanç sahipleri olan insanların yaşam koşullarını bu imkânlarla mukayese etmeleri sağlanır.

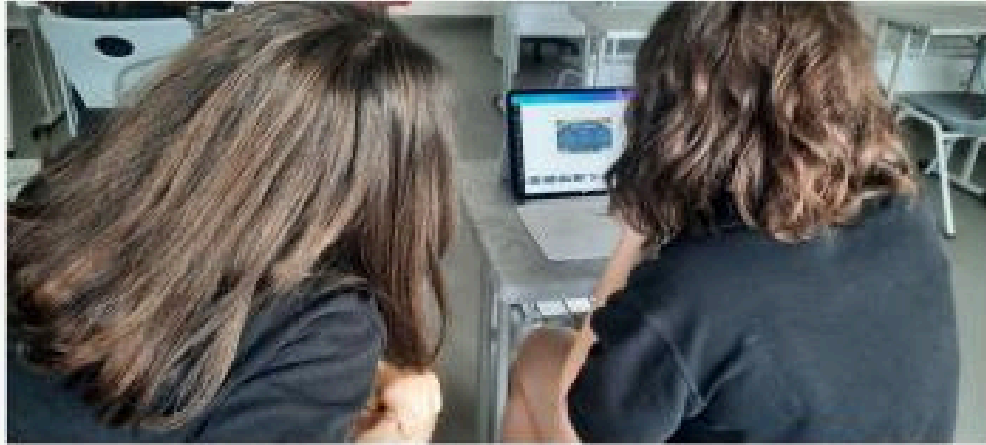
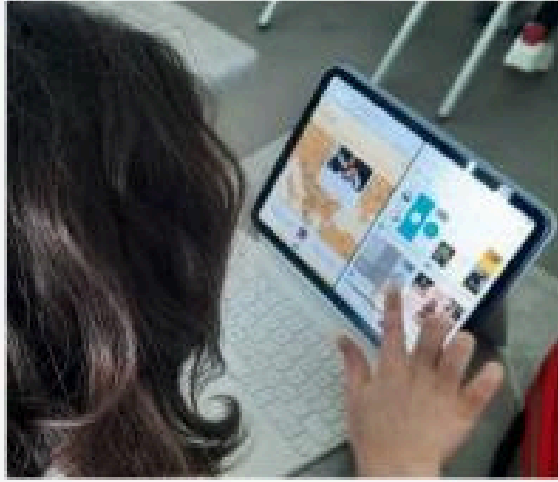
· XIV. yüzyıldan itibaren Balkanların Türk yurdu olmasıyla Rumeli Türklüğünün doğduğu vurgulanır.

10.5.1. 1453-1520 yılları arasındaki süreçte meydana gelen başlıca siyasi gelişmeleri tarih şeridi ve haritalar üzerinde gösterir.

· Başlıca siyasi gelişmeler olarak, Sırbistan'ın alınması (1454), Amasra'nın alınması (1459), Mora'nın alınması, (Eflâk'ın alınması (1462), Bosna ve Hersek'in alınması (1463), Venedik ile mücadele (1463-1479), (1474), Kırım'ın Fethi (1475), Boğdan'ın alınması (1476), Arnavutluk'un alınması

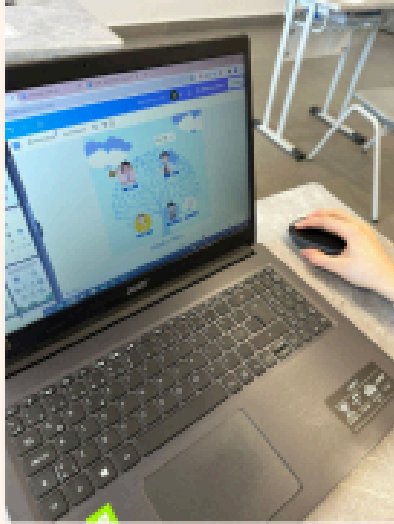
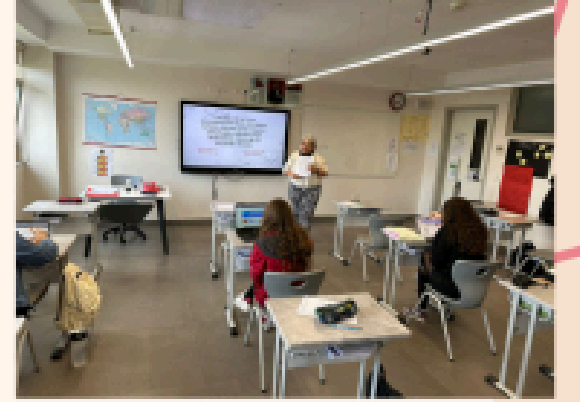


OSMANLI DEVLETİ'NİN İSKAN POLİTİKASINA BAĞLI OLARAK FARKLI KÜLTÜRDEN İNSANLAR ARASINDA GÖRÜLEN GENETİK ÇEŞİTLİLİĞİ YAPAY ZEKA UYGULAMALARINDA SOYAĞACI TASARIMLARIYLA BÜTÜNLEŞTİRDİLER.

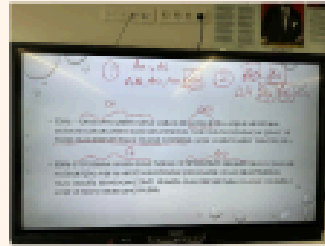
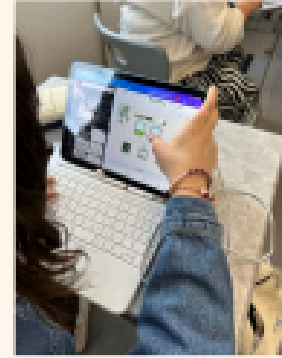


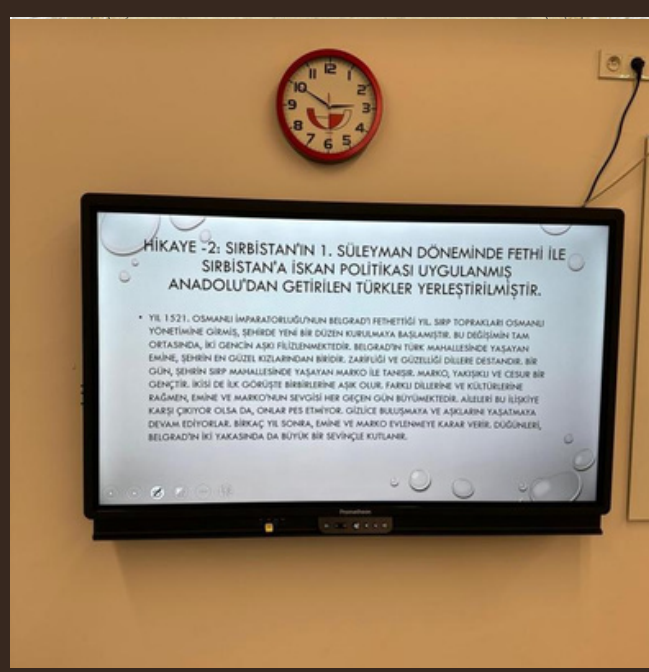
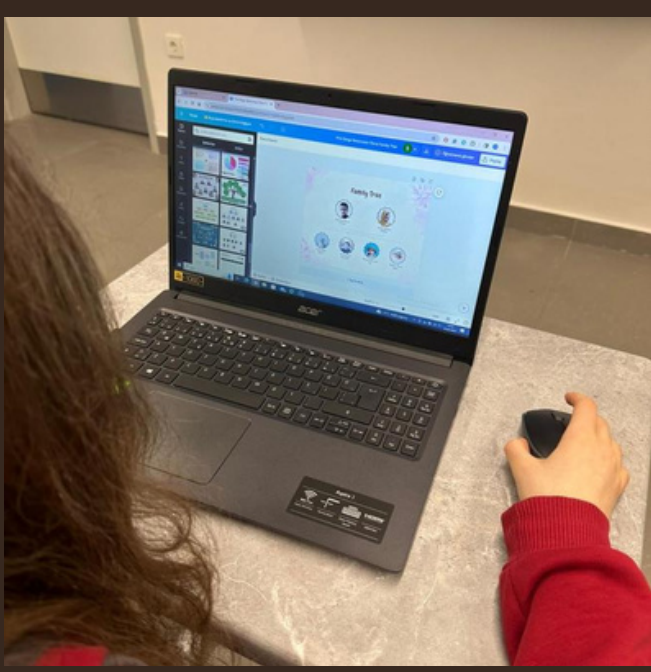


OSMANLI DEVLETİ'NİN İSKAN POLİTİKASINA BAĞLI OLARAK FARKLI KÜLTÜRDEN İNSANLAR ARASINDA GÖRÜLEN GENETİK ÇEŞİTLİLİĞİ YAPAY ZEKA UYGULAMALARINDA SOYAĞACI TASARIMLARIYLA BÜTÜNLEŞTİRDİLER.



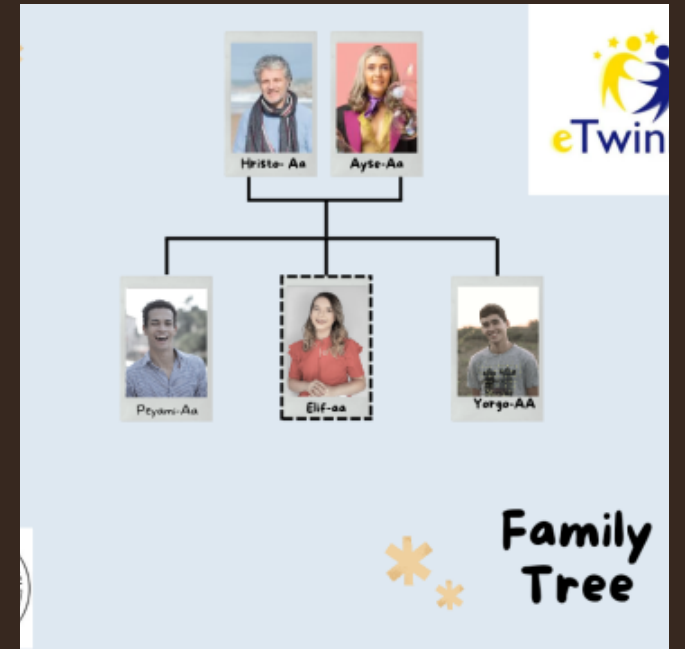
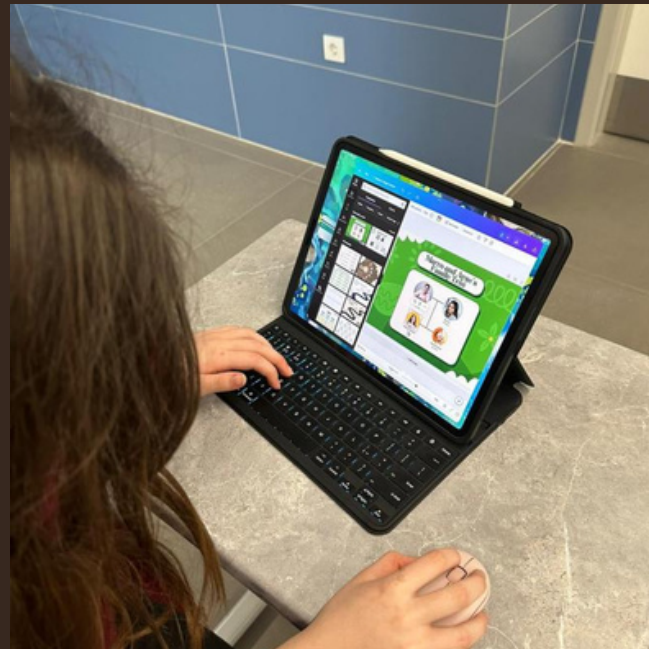
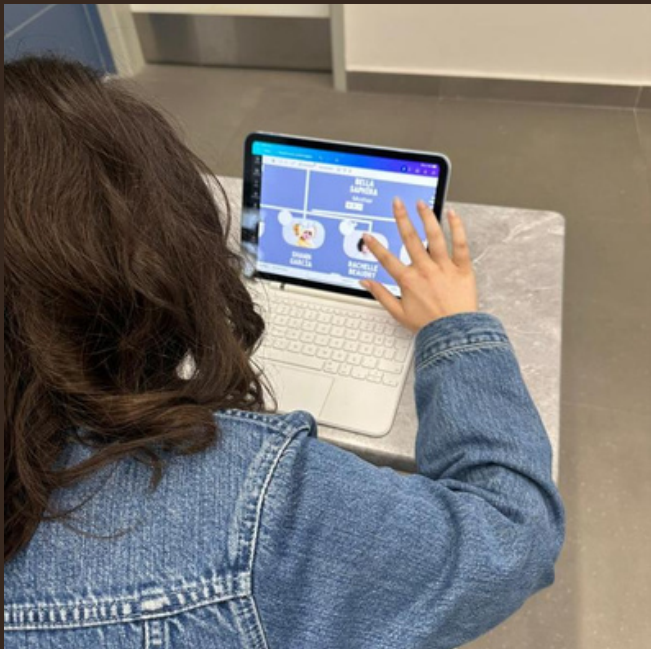
OSMANLI DEVLETİ'NİN BALKANLARDAKİ İSKAN POLİTİKASI SONUCU ORTAYA ÇIKAN GENETİK ÖZELLİKLERİN SOYAĞACINDA İNCELENMESİ: HİKAYELER İLE BİYOTARİH PROJESİ

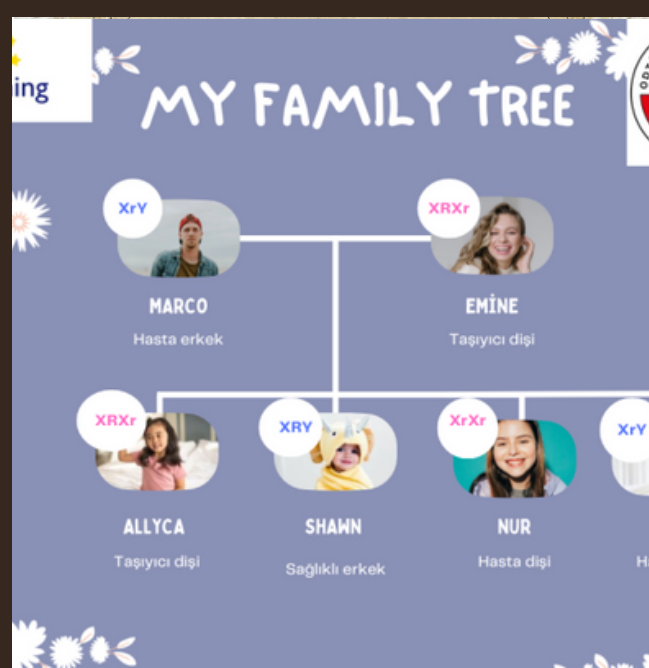
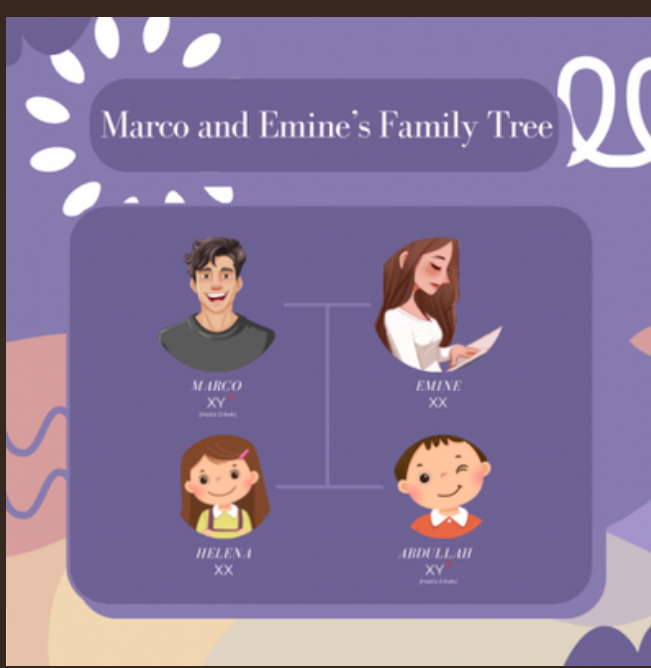




BIYOTARİH

- SORU: 1-OTOZOMAL ÇEKİNİK GENLE TAŞINAN BİR HASTALIK İÇİN, AYŞE VE HRİSTO'NUN DOĞACAK ÇOCUKLARININ OLASI GENOTİPLERİNİN YAZILI OLDUĞU SOYAĞACINI ÇİZİNİZ VE HASTA OLAN BİREYLERİ TARALI OLARAK GÖSTERİNİZ. (AYŞE VE HRİSTO MELEZ GENOTİPLİDİR.)
- SORU-2: OTOZOMAL BASKIN GENLE TAŞINAN VE HETEROZİGOT DURUMDA ORTAYA ÇIKAN BİR HASTALIK İÇİN, AYŞE VE HRİSTO'NUN DOĞACAK ÇOCUKLARININ OLASI GENOTİPLERİNİN YAZILI OLDUĞU SOYAĞACINI ÇİZİNİZ VE HASTA OLAN BİREYLERİ TARALI OLARAK GÖSTERİNİZ. (AYŞE VE HRİSTO MELEZ GENOTİPLİDİR.)

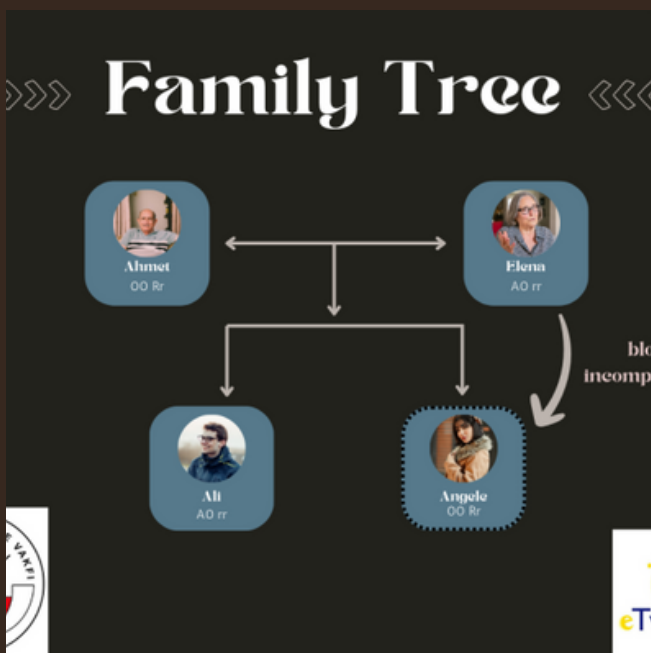




BIYOTARİH

• SORU: 1-OTOZOMAL ÇEKİNİK GENLE TAŞINAN BİR HASTALIK İÇİN, AYŞE VE HRİSTO'NUN DOĞACAK ÇOCUKLARININ OLASI GENOTİPLERİNİN YAZILI OLDUĞU SOYAĞACINI ÇİZİNİZ VE HASTA OLAN BİREYLERİ TARALI OLARAK GÖSTERİNİZ. (AYŞE VE HRİSTO MELEZ GENOTİPLİDİR.)

• SORU-2: OTOZOMAL BASKIN GENLE TAŞINAN VE HETEROZİGOT DURUMDA ORTAYA ÇIKAN BİR HASTALIK İÇİN, AYŞE VE HRİSTO'NUN DOĞACAK ÇOCUKLARININ OLASI GENOTİPLERİNİN YAZILI OLDUĞU SOYAĞACINI ÇİZİNİZ VE HASTA OLAN BİREYLERİ TARALI OLARAK GÖSTERİNİZ. (AYŞE VE HRİSTO MELEZ GENOTİPLİDİR.)



OSMANLI DEVLETİ'NİN BALKANLARDA UYGULADIĞI İSKAN POLİTİKASININ SONUÇLARINI HİKAYELER ÜZERİNDEN DEĞERLENDİRİLDİ VE AFİŞLER OLUŞTURULDU.

1. HİKAYE

Bulgaristan'ın fethi ile bölgede iskan politikası uygulanmıştır. Bu politika ile yaşanan kültürel etkileşim hikayeler ile incelenmiş çalışmanın sonucunda öğrenciler konu ile ilgili afiş/broşür çalışması yaparak kültürel etkileşim örneği olarak balkan yemekleri kitapçığı hazırlamışlardır.







İskan Politikası

Neden

İskan Politikası, Osmanlı İmparatorluğu'nun genişlemesi ve yeni toprakların güvence altına alınması amacıyla uyguladığı bir politikaydı. 1402 yılında Padişah 2. Bayezid'in fermanıyla başlatılan bu politika, farklı bölgelerden insanları Osmanlı topraklarına yerleştirmeyi hedefliyordu. Bu politikanın ana nedeni, sınırların korunması, halkın güvenliği ve toprakların ekonomik olarak verimli bir şekilde kullanılmasıydı.

Uygulama

İskan Politikası sonucunda, farklı etnik gruplardan ve kültürlerden insanlar Osmanlı topraklarına yerleştirildi. Örneğin, Ayşe'nin ailesi de bu politika kapsamında Anadolu'dan Bulgaristan'ın Kırcaali şehrine yerleştirilmişti. Bu yerleşimler, genellikle tarım alanlarında gerçekleşirken, halkın ekonomik ve sosyal hayatını güçlendirmeyi amaçlıyordu.

Sonuçları

İskan Politikası sonuçları, farklı etnik kökenlerden gelen insanların bir arada yaşamasını sağladı ve toplumsal çeşitliliği artırdı. Ayşe'nin hikayesinde olduğu gibi, bu politika çeşitli kültürler arasında hoşgörü ve anlayışın gelişmesine de katkıda bulundu. Ayrıca, evlilik gibi farklı etnik kökenlerden gelen insanların bir araya gelmesine olanak tanıdı, bu da toplumsal uyumu ve dayanışmanın artmasına yardımcı oldu.



OSMANLI DEVLETİ'NİN BALKANLARDA UYGULADIĞI İSKAN POLİTİKASININ SONUÇLARINI HİKAYELER ÜZERİNDEN DEĞERLENDİRİLDİ VE AFİŞLER OLUŞTURULDU.

2. HİKAYE

Sırbistan'ın fethi ile bölgede iskan politikası uygulanmıştır. Bu politika ile yaşanan kültürel etkileşim hikayeleri ile incelenmiş çalışmanın sonucunda öğrenciler konu ile ilgili afiş/broşür çalışması yaparak kültürel etkileşim örneği olarak balkan yemekleri kitapçığı hazırlamışlardır.



İskan Politikası

- Yerleşik veya göçebe grupların kendi istekleriyle ya da devletin isteği doğrultusunda belli bir bölgeye yerleştirilmesine iskan politikası denir.
- Yaklaşık iki asır süren bu uygulamaya iskan politikası denir.

Özellikleri

Genelde göçebeler tercih edilmiştir. Böylelikle devlet onlardan daha kolay vergi toplamaya başlamıştır.

Göç edenlerden bir süre vergi alınmamıştır. Göç edenlere ihtiyaç duydukları malzemeler verilmiştir

Göç sürecini sağlıklı yürütmek ve uyum sağlamları için göçmenler iskan bölgelerine yakın yerlerden seçilmiştir.

Göçmen alınan yerlerde ekonomik canlılığın kaybolmamasına ve anlaşmazlık içinde olan ailelerden birinin göç ettirilmesine dikkat edilmiştir.

Geçerli sebep olmadan göçmenlerin eski yerleşim alanlarına dönmeleri yasaklanmıştır.

Önem/Sonuçları

Bu politika ile devlet bir dünya devleti olma yolunda önemli bir adım atmıştır.

Fetihlerle Hristiyanların boşalttıkları alanlar, bu nüfus sayesinde süratle doldurulmuştur. Böylelikle bölgede Türk nüfus artmıştır.

Böylelikle fethedilen bölgelerde kalıcılık sağlanmış ve bölge yenilenerek Müslüman toprağı haline gelmiştir.

Balkanlara Türk kültürü yaymıştır. Göçebeler yerleşik hayata geçmiştir. Böylelikle iç düzen sağlanmış, vergi gelirleri artmıştır.



OSMANLI DEVLETİ'NİN BALKANLARDA UYGULADIĞI İSKAN POLİTİKASININ SONUÇLARINI HİKAYELER ÜZERİNDEN DEĞERLENDİRİLDİ VE AFİŞLER OLUŞTURULDU.

2. HİKAYE

Sırbistan'ın fethi ile bölgede iskan politikası uygulanmıştır. Bu politika ile yaşanan kültürel etkileşim hikayeleri ile incelenmiş çalışmanın sonucunda öğrenciler konu ile ilgili afiş/broşür çalışması yaparak kültürel etkileşim örneği olarak balkan yemekleri kitapçığı hazırlamışlardır.



İskan Politikası

- Yerleşik veya göçebe grupların kendi istekleriyle ya da devletin isteği doğrultusunda belli bir bölgeye yerleştirilmesine iskan politikası denir.
- Yaklaşık iki asır süren bu uygulamaya iskan politikası denir.

Özellikleri

Genelde göçebeler tercih edilmiştir. Böylelikle devlet onlardan daha kolay vergi toplamaya başlamıştır.

Göç edenlerden bir süre vergi alınmamıştır. Göç edenlere ihtiyaç duydukları malzemeler verilmiştir

Göç sürecini sağlıklı yürütmek ve uyum sağlamları için göçmenler iskan bölgelerine yakın yerlerden seçilmiştir.

Göçmen alınan yerlerde ekonomik canlılığın kaybolmamasına ve anlaşmazlık içinde olan ailelerden birinin göç ettirilmesine dikkat edilmiştir.

Geçerli sebep olmadan göçmenlerin eski yerleşim alanlarına dönmeleri yasaklanmıştır.

Önem/Sonuçları

Bu politika ile devlet bir dünya devleti olma yolunda önemli bir adım atmıştır.

Fetihlerle Hristiyanların boşalttıkları alanlar, bu nüfus sayesinde süratle doldurulmuştur. Böylelikle bölgede Türk nüfus artmıştır.

Böylelikle fethedilen bölgelerde kalıcılık sağlanmış ve bölge yenilenerek Müslüman toprağı haline gelmiştir.

Balkanlara Türk kültürü yaymıştır. Göçebeler yerleşik hayata geçmiştir. Böylelikle iç düzen sağlanmış, vergi gelirleri artmıştır.



OSMANLI DEVLETİ'NİN BALKANLARDA UYGULADIĞI İSKAN POLİTİKASININ SONUÇLARINI HİKAYELER ÜZERİNDEN DEĞERLENDİRİLDİ VE AFİŞLER OLUŞTURULDU. KÜLTÜREL ETKİLEŞİM SONUCU OLUŞAN YEMEK KÜLTÜRÜNÜN KİTAPÇIĞINI HAZIRLADILAR.

3. HİKAYE

Makedonya'nın fethi ile bölgede iskan politikası uygulanmıştır. Bu politika ile yaşanan kültürel etkileşim hikayeler ile incelenmiş çalışmanın sonucunda öğrenciler konu ile ilgili afiş/broşür çalışması yaparak kültürel etkileşim örneği olarak balkan yemekleri kitapçığı hazırlamışlardır.



OSMANLI DEVLETİ'NİN BALKANLARDA UYGULADIĞI İSKAN POLİTİKASININ SONUÇLARINI HİKAYELER ÜZERİNDEN DEĞERLENDİRİLDİ VE AFİŞLER OLUŞTURULDU. KÜLTÜREL ETKİLEŞİM SONUCU OLUŞAN YEMEK KÜLTÜRÜNÜN KİTAPÇIĞINI HAZIRLADILAR.

3. HİKAYE

Makedonya'nın fethi ile bölgede iskan politikası uygulanmıştır. Bu politika ile yaşanan kültürel etkileşim hikayeler ile incelenmiş çalışmanın sonucunda öğrenciler konu ile ilgili afiş/broşür çalışması yaparak kültürel etkileşim örneği olarak balkan yemekleri kitapçığı hazırlamışlardır.

